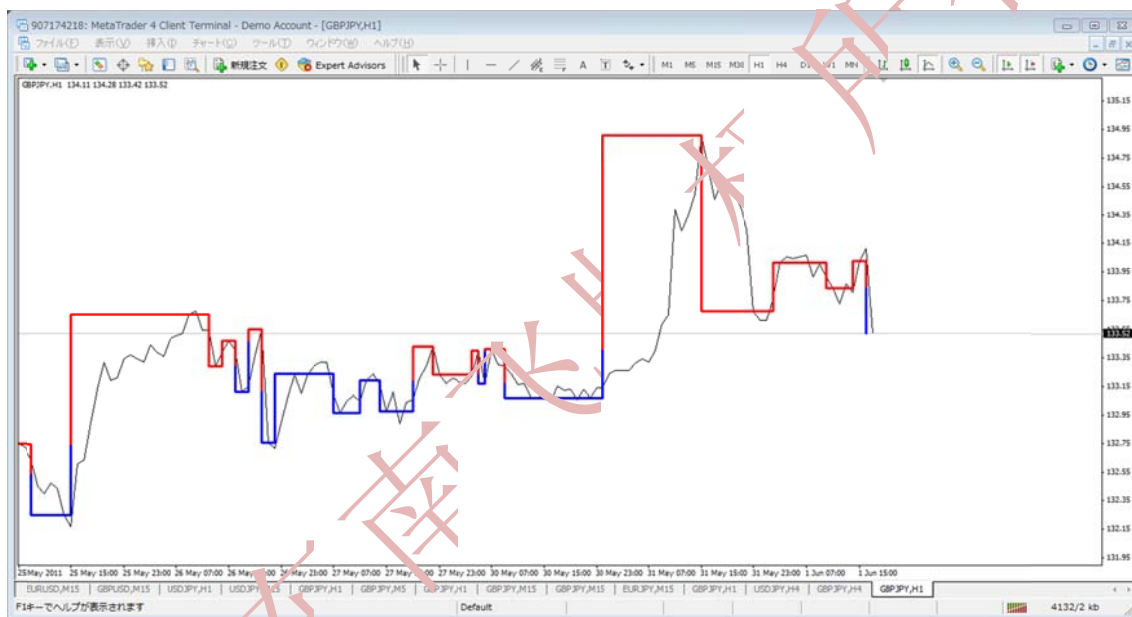


# 时间轴钩足指标使用说明书

## 【前言】

首先需要重申的是，外汇投资是个人行为，需要自己对自己负责任；即使你有任何的损失，都和指标的发布者没有任何的关系。能够参与外汇投资，至少你已经是拿到身份证的成年人，已经能够对于自己的意识和行为做出合理的判断。



日本的三大指标之一的钩足，原先的定义，是以前后收盘价的价格差的起伏作为当前走势的判断依据的。但这是空间的，也就是说，它的表示和价格线的移动是不同步的。因此，在很多系统上，钩足是作为辅助指标在辅助窗口处表示的。

日本人最早流行画钩足是在 **Excel** 上。**VBA**，被日本人用得滚瓜烂熟，炉火纯青。所以，时间轴的钩足最早就是 **VBA** 写出来的。

我学习一目均衡表以来，一直在第二册的完结篇处，一目山人讲解钟化均衡表的地方搁浅。因为那时的我也不懂钩足。无奈，为了一目均衡表的深入，只有学习。于我，最好的学习方法莫过于编程。在编写代码中，学习定义，理解模型，掌握信号。我对钩足最大的体会，就是阴阳足的毛刺

的过滤。很多时候，我们都会对真突破还是假突破而感到困惑，钩足的定额价格差，正好可以将这一部分的毛刺给过滤掉（日本三大指标中另外一个的平均足也可以起到这个作用）。

由于习惯性地会使用一目均衡表的时间论，钩足的空间性表示成为我颇感不爽的一个地方。因此才有了编写 MT4 的时间轴钩足的念头，其实这个比钩足 TLN 开发的早，也更早成型，只不过一直都是自己在使用，结合着一目均衡表在总结心得而已，所以公开才比较晚。

还是老套的话，使用这个指标，首先需要你具备相当的钩足的使用基础，这是十分必要的。为此，为方便本指标的使用者查阅和学习，这部分的内容和我自己最新整理的心得，也整合在这本使用说明书的后面了。

在 MT4 上使用的本自定义指标，采取的是定额法，定额法相对定率法容易计算并且直观，基本功能是阴阳表示，通常阴阳切换的时候也是你入场的信号之一。（也就是最基础的一段拔信号）

此后还会做一版更新。更新功能为一段拔的进阶成为 N 段拔，然后针对五臉，三尊，两窗，添加交易信号的提示（警报，邮件，数据图信号表示）。

## 【感谢】

钩足是纯日本的指标，属于定量分析法，这里采用的是价格差的方法。在指标中的设计，也就是一个可调整的值，当你认为比前点价差多少点的价位入场为好，为了这个判断的方便，设计了六组点差循环显示，每组点差的状态交易信号，可以判断中期或者长期的方向，现在处于多方还是空方。和一目均衡表一样，能找到的书籍并不多，在学习当中，得到很多日本汇友的指导和说明，特别感谢川原さん，赤星さん，fai さん，以及石川先生。从去年开始结合一目均衡表来学习钩足，是为了对一目山人的著名的钟化均衡表进行分析。因此，不能排除我的学习也是有限的。但我可以尽可能地将钩足推广给喜欢的使用者。

好在，钩足也不知是日本哪个人的发明，所以不用像一目均衡表那样去担心谁跳出来，钩足指标是我的专利，而有了禁止发布和传播的限制。

### 【硬件环境】

系统: MT4 可以运行的中文 Windows 系统, WinXP, Win7

CPU: 现在一般都已经是双核了, 不要告诉我你还在用奔腾 4。

内存: 建议 32 位系统至少 2G 以上, 本指标需要充分的历史数据, 而其中一个循环显示功能又特需要内存。毕竟外汇是 24 小时作业, 盯盘的时候, 图表一般开着就不会关了。

硬盘: 现在动不动就是几百个 G, 只要你不是将 MT4 安装在还剩下几十兆的硬盘里面就可以。

### 【软件环境】

MT4: 这个再没有, 而且也不会安装自定义指标, 那我肯定无语。

不建议在自动取得价格线数的前提下导入多个钩足指标。在使用默认的数据数目的时候, 不存在这个限制, 可以导入到多种货币图中。

### 【注意事项】

1. MT4 平台, 由于各家券商的服务器所在地理区域位置不同, 导致 MT4 系统时间表示也会有所不同, 这个差异将直接影响到东京伦敦纽约的收盘价的获得方法和时间的不同。本钩足 TLN 指标所总结的可能会与你所反映出来的现象有所不同。
2. 券商的种别和券商自己的经营方式 (比方说 FXDD 的直接进入市场交易, 和一些实质对赌所谓对冲的自己公司内交易) 所导致的数据差别, 而影响到指标的表现不同。
3. 外汇交易属于个人行为, 面对市场的频繁变化, 每个人所作出的判断不同。
4. 本指标既然是日本所发明的, 所以研究对象针对的肯定是美日 (USDJPY) 货币对, 当然, 其他货币对也应该适宜。钩足本身的定义, 没有任何商材的限制。

因为以上的差异存在, 指标交易信号所表现出来的颜色, 方向会有所不同, 所产生的效益也有可能并不是你所能接受的, 你必须了解到这些差异。并不是指标不起作用, 从而可能导致了你的损失。

### 【制限事项】

唯一的制限就是数据图数据的设定了。虽然不建议自动，但我还是加了这个开关。

### 【MT4 指标导入方法】

首先请确认你的 MT4 平台的安装路径，如果是默认，一般都会在 C:\Program Files \MetaTrader 的目录。（你需要使用自己的安装路径）

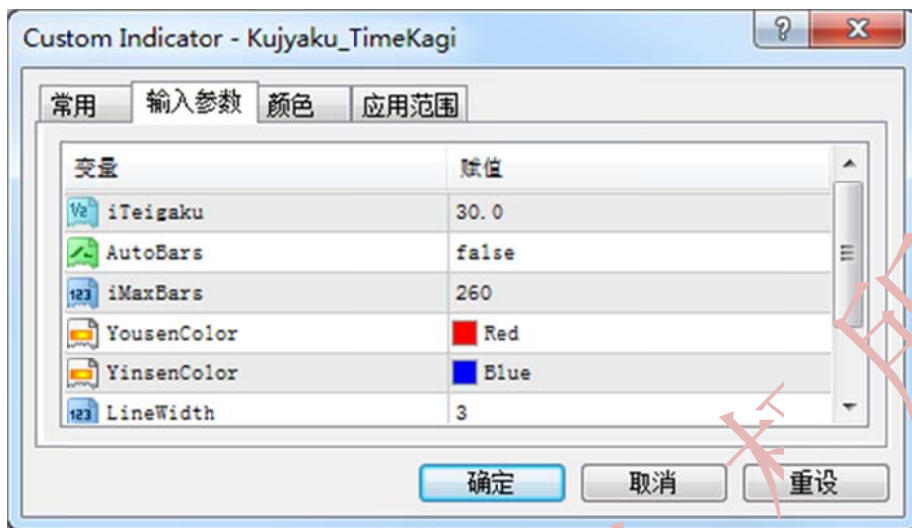
请将你所购买的指标 Kujyaku\_TimeKagi.ex4 文件拷贝到 MT4 路径下的 C:\Program Files \MetaTrader\experts\indicators 下。

如果你的 MT4 正处于启动中，请关闭后并重新启动。然后在需要分析的数据图表上，选择菜单上的【插入】->【指标】->【自定义指标】-> Kujyaku\_TimeKagi.，即导入成功。

### 【历史数据的准备】

与钩足 TLN 指标不一样，不需要很多的数据进行分析。使用默认设置就足够了。

### 【指标属性的设置】



#### *iTeigaku*

定额价格差：我自己 GJ 采用了 30 点差，你可能根据自己交易平台的点差需要验证。

UJ 建议 15 点，EU：20 点，GU：30 点（个人意见，仅供参考）

#### *AutoBars*

如果不想手动设置采样的数据数量，这个选项就要设置成 *true*，但代价就是牺牲内存，这个时候，就不建议在多个数据图上导入本指标了。

默认为关闭：*false*。

#### *iMaxbars*

手动采样数据数量。默认 260。

1000 里面都可以自由设置，暂时没有限制上限。

*YousenColor*

阳线颜色：默认为红色。

*YinsenColor*

阴线颜色：默认为蓝色。

*LineWidth*

钩足线条的粗细：默认为 3。不建议 5 以上。

### 【关于销售】

和钩足 TLN 指标不一样，这个指标我没有设置任何 DLL 限制。

销售版价格为每个许可 258 元，或者 29.9 美金。

V2 在 V1 上增加了交易信号的提示，其他的一时也想不出和准备添加新的功能。如果你有想法，我也愿意你来提示和要求。

这次指标销售没有做太多的版权限制，并不约束你传播的途径。但是作为一目均衡表 EA 发售的先行调查，其结果将直接影响到后面的一目均衡表 EA 的完善方针。

购买指标帐号：

人民币：支付宝帐号：[syw@live.jp](mailto:syw@live.jp)（您可以汇入 258.12 元这类带有小数点的以便查询区分）

美元：Paypal 帐号：[syw@live.jp](mailto:syw@live.jp)（Paypal 由于两头收手续费，所以你至少要汇入 30 美金以上）

**【联系方式】**

QQ 群: 一目均衡表 41358937 Skype: kujyakukumo

博客主页: <http://www.kujyaku.cn>

2011 年 6 月 1 日星期三 By 孔雀东南飞

# 钩足教材

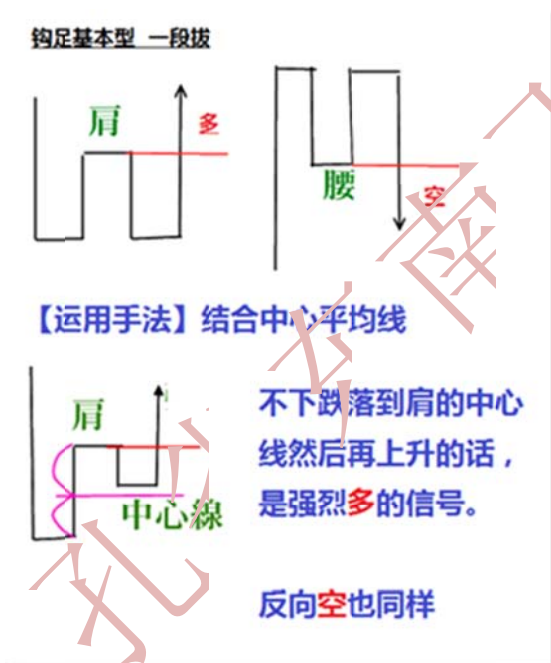
钩足，日语：**カギ足 (KagiAsi)**

与链行足，三本新值并称为日本的三大新足。这是指蜡烛图的阴阳足以外的三种同样威力强大，颇受人们喜爱的价格线型谱。

钩足是以前后一定的价格差或者一定的价格差比率作为依据，一旦发生依据以上的价格变化则可以此判断市场的走向趋势。这两种依据则分别称作【**定额法**】和【**定率法**】。

简单地来解释，就是昨天 UJ 收盘价为 82.00，今天超过 82.40，我就认为是上行趋势，就入场多单。这个 40 点的价格差就是你判断的依据，这就是【**定额法**】。

【**定率法**】则以价格在一个固定的上下百分比率，超出后则跟进入场。



先看看肩和腰的概念。在向上方向，价格差保持在你所设置的定额里面，这条钩足会是平行的，也就是【**肩**】。反向，也就称作【**腰**】。

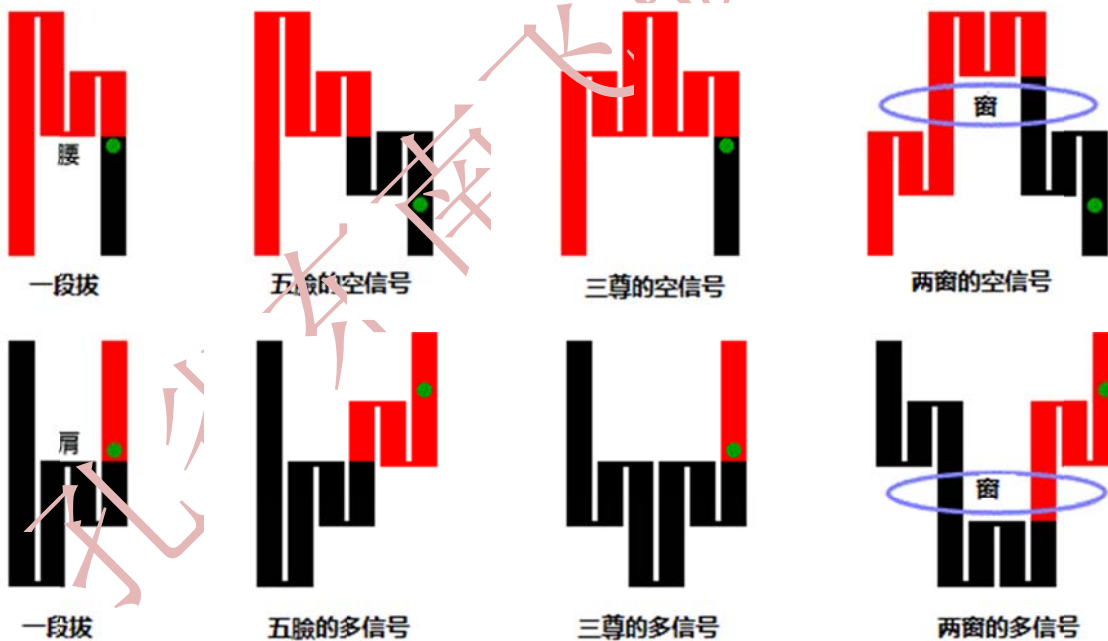
当价格线超过前面的肩时，则意味着多的走势成立；当价格线跌于腰后，也就是空的市场了。所以在某种程度上来讲，钩足也就是顺势做破的手法。我们看一下实例：





GJ20110601 晚上八点左右 H1 实例，定额是 30 点差。

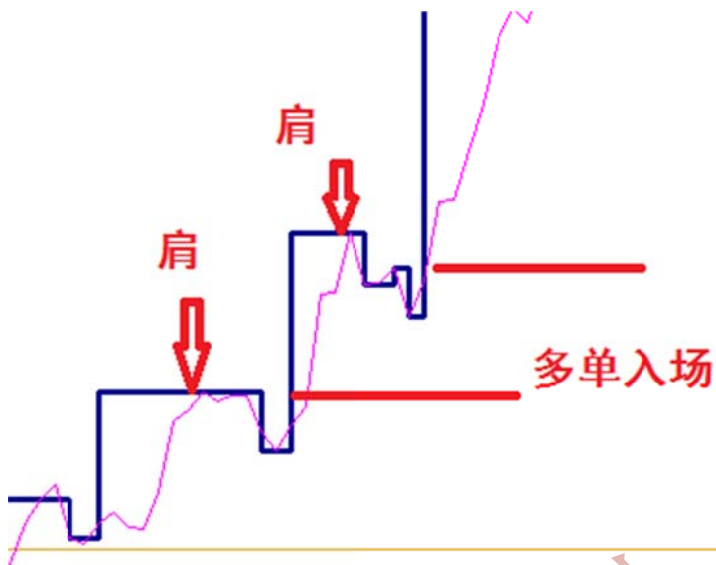
**【基本手法】**



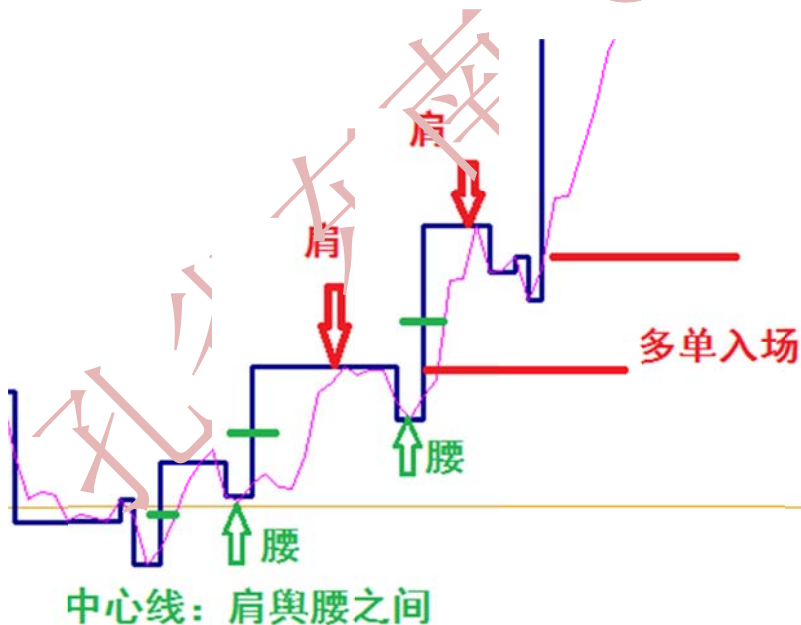
一般从钩足来讲是比较容易的基本手法，就是一段拔用的最多最普通。

### 【一段拔】

一段拔就是指前面所讲的上行过肩，下行过腰跟单入场的手法。



这里特别强调的是，肩和腰之间的中心位置是一段拔的参考位置，如果价格线是从肩下行，但没有低于这条中心线然后又回头上行突破的话，为强烈的多单入场。



这个手法和一目均衡表的波动，转折回调基准回调的手法理论，出奇的一致。

### 【五臉】

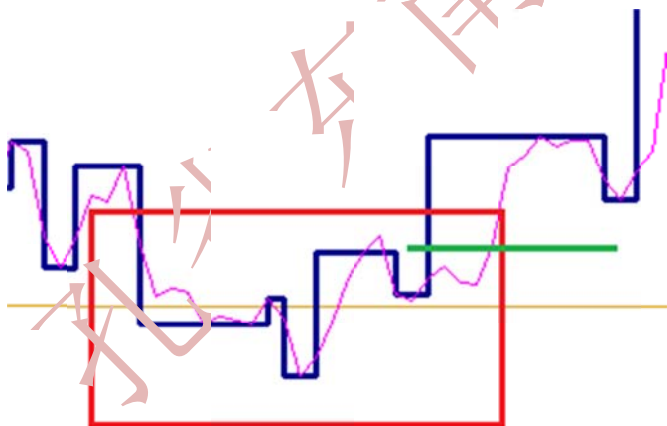
五臉就需要是连续两个肩或者连续两个腰出现之后的突破的手法。



这个红点就是五臉的空的手法。这里有个要点就是，空的时候，前腰不能低于本肩，不然会发生改势。

### 【三尊】

三尊容易理解，蜡烛图上类似的称呼很多。像前面的一段拔中同时也出现了三尊。



这种时候就更不能犹豫了。

## 【两窗】

两窗是三尊的变型。也就是三尊的头，原来是一个肩或者一个腰，现在这个头被两个肩所代替。

现时段的M15中没看到，同样的定额，在H1里面有看到，所以例子就是—



同样，右肩低也是特征之一。

钩足相对来讲，比较简单，容易设置参数，也容易追踪信号，

需要验证的是多少的定额适用于多少时段。你总不见得拿30点的价格差去做H1以上的吧。普通，50点里面的最多用到H1就够了，不然，100点价格差以上的就是中长期投资了。

单单用钩足指标，似乎有点无聊。但结合其他指标进行过滤，非常强劲。钩足入场位置之稳健，一定使你大有收益。

### 【补充】关于钩足入场信号使用阳转阴转之后第二根蜡烛的补充说明

首先需要重复的是钩足的定义,当**现在**的价格与前一根价格线之间的价格差超过事先设定的定额或者定率,钩足才开始描绘。

由于现在的价格尚未稳定,仍旧处于变化中,对于现在的这根价格线,其现在的即时价格也就是当时的收盘价,所以作为实时性的钩足指标,在描绘中就会因为价格的变化和不稳定,造成描绘然后又撤销的现象。那么就on容易造成欺骗。

固然当时那一根蜡烛,你可以根据前面的蜡烛图的组合去判定其趋势,但现在很多人都不是将钩足用在H4以上的时段,微小时段的频繁变化和无规律变化,对当时的价格来说是很难具备明显的特征的。就像H4以上时段的十字星在某种意义上可以代表阴阳势的转换,但在M5里面,这样的一根十字星是不具备这样的寓意的,你可以看到M5里面比比皆是。H4以上,五连阳,七连阳都是很好转的趋势,但在M5里面随时都会被砸下来。

因此在我总结下来,只有在阳转当时的那根结束之后,其后的那一根蜡烛线能比当时的这根更稳定。



我们看一下这个放大的局部。

价格线 1 是阳转之前的那一根，价格线 2 在形成中会因价格的浮沉，导致钩足一会儿出现阳转信号，一会儿又消失。所以建议是在价格线 3 确定阳转之后入场更为稳妥。虽然利益可能少了点，但欺骗可以避免。

毕竟钩足和一目均衡表一样，都是日本在日线的基础上发明出来的。当时的钩足用法，是在前一天做完钩足分析，如果今天的交易过程中成为阳足，价格突破前高成为 阳转，这时候他才会入场，对于当时的市场信息来源，远远不如现在这么透明畅通，一般在当时的日均值以上就都会判断好转，就可以在当时的这根中入场了。

现代运用节奏很快，采取稳健的做法会更好。这也是 M（分钟）时段采用钩足所要注意的地方。